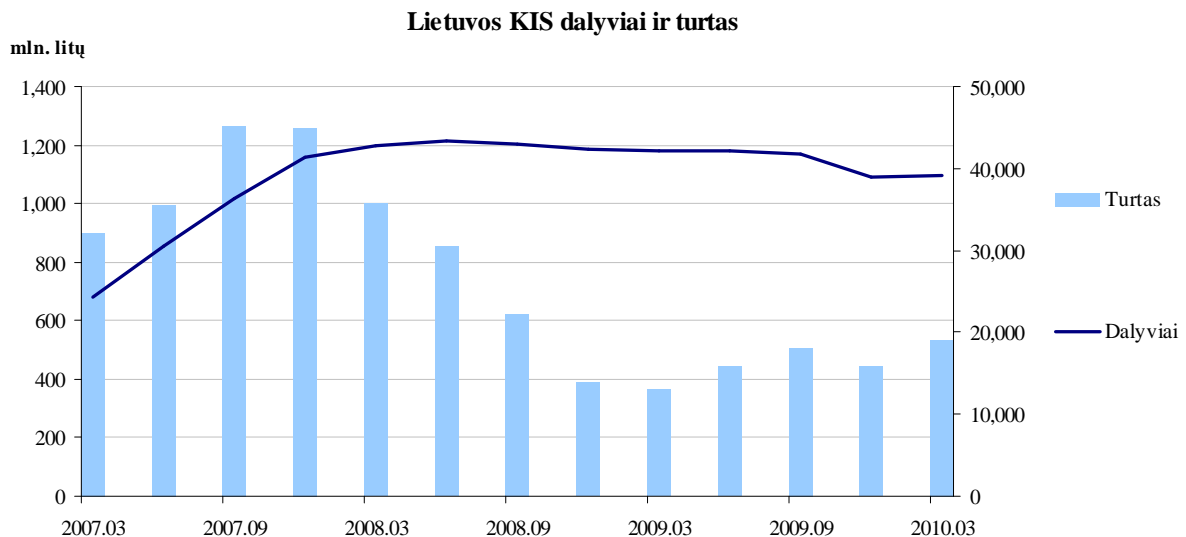


Finansų analitikų asociacijos Lietuvoje viešai platinamų akcijų fondų reitingai 2007 03 31 – 2010 03 31

2010 metų pirmasis ketvirtis parodė, kad į kolektyvinio investavimo subjektus (KIS) investuoto turto ir pačių investuotojų skaičiaus sumažėjimas 2009 metų pabaigoje buvo tik laikinas smuktelėjimas. Lietuvos KIS turtas išaugo iki 534 mln. litų, o investavusių asmenų skaičius nežymiai viršijo 39 tūkstančius.

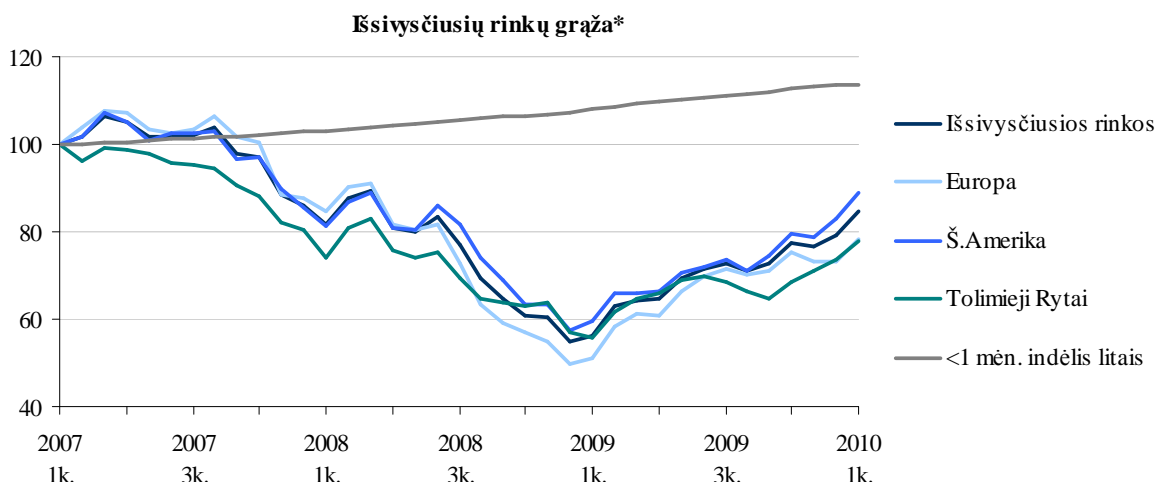


Šaltinis: Lietuvos Vertybinių popierių komisija

Akcijų rinkų rezultatai ir fondų reitingai

Išsivysčiusios rinkos

Išsivysčiusių rinkų pagrindiniai regioniniai indeksai jau metus kyla beveik sinchroniškai. Nuo 2009 vasario žemumų indeksai ūgtelėjo 55-58%, išskyrus Tolimųjų Rytų (40%), kuriam koją pakišo silpnas 2009 paskutinis ketvirtis.



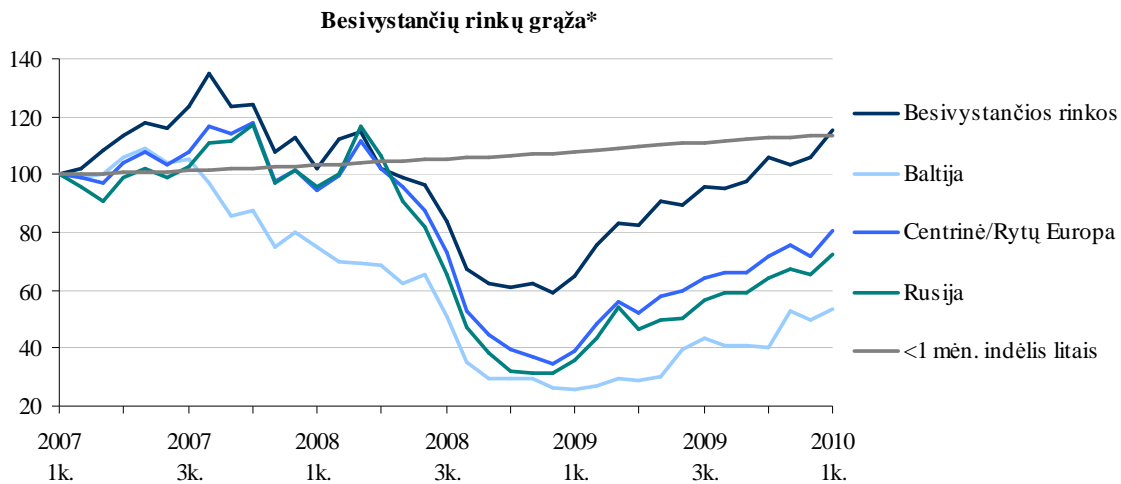
* – LTL, periodo pabaigai

Šaltiniai: Morgan Stanley Capital International (MSCI), Lietuvos bankas, FAA skaičiavimai

Dėl santykinai artimo išsivysčiusių rinkų augimo per 2010 metų pirmąjį ketvirtį neįvyko ir didesnių pokyčių fondų reitinguose (žr. Priedą 1). Tuo pačiu, vis dar nėra už indeksus akivaizdžiai geresnių fondų: aplenkę savo grąža (mažesniais nuostoliais), fondai negali pasigirti mažesne nuostolių rizika.

Besivystančios rinkos

Besivystančių rinkų pagrindiniai indeksai pastaraisiais metais augo dar greičiau nei išsivysčiusių rinkų. Nuo 2009 vasario Rusijos ir bendras besivystančių rinkų indeksai pakilo apie 100%, o Centrinės ir Rytų Europos bei Baltijos šoktelėjo virš 130%. Kita vertus, nemažus absoliučius skirtumus per 3 metus lemia tai, kad atskiri indeksai viso periodo eigoje buvo nusmukę į skirtingas žemumas, t.y. nevienoda jų paskutinių vienerių metų augimo bazė.



* – LTL, periodo pabaigai

Šaltiniai: MSCI, NASDAQ OMX, Lietuvos bankas, FAA skaičiavimai

Besivystančiose rinkose investuojančių fondų reitinguose didelių pokyčių taip pat neįvyko (žr. Priedą 2). Kaip ir anksčiau, šiame segmente yra fondų (ypač Baltijos šalių), patyrusių mažesnius nuostolius nei indeksai – kitaip nei išsivysčiusiose rinkose investavusieji.

Pastaruosius keturis ketvirčius visų regionų pagrindiniai indeksai sparčiai kilo. Visgi žvelgiant į fondų rezultatus matyti, kad tik nedidelė dalis jų sugebėjo pasiekti didesnes nei atitinkamų regionų indeksų gražas, ir dažniausiai – prisiimdami didesnę bendrąją ir nuostolių rizikas.

FAA rekomenduoja investuotojams diversifikuoti investicijų portfelį ir renkantis akcijų fondus įvertinti fondų rezultatus skirtinguose regionuose. Nepaisant mažesnių gražų, geri fondų reitingai kai kuriuose lėčiau augančiuose regionuose rodo, kad ten fondų valdytojai per pastaruosius 3 metus sugebėjo pasiekti geresnį gražos ir rizikos santykį palyginus su atitinkamu regiono indeksu.

Priedas 1. Išsivysčiusių rinkų fondų reitingai (2007 03 31 – 2010 03 31)

Išsivysčiusios rinkos (valiuta LTL)	Grąža*	Rizika**	Nuostolių rizika***	Reitingas							
				2008 2k.	3k.	4k.	2009 1k.	2k.	3k.	4k.	2010 1k.
Pasaulis											
MSCI World	-9.5%	18.5%	21.3%								
DnB NORD Equity Fund of Funds	-8.0%	18.9%	23.7%	--	--	--	--	--	5	5	5
Ukio bankas Rational Investment Fund	-4.4%	26.8%	31.3%	--	--	--	--	--	--	--	5
SEB Fund of Funds - Equity	-10.7%	23.8%	30.0%	--	--	--	3	3	3	3	4
Nordea 1 Global Value	-12.5%	19.8%	22.5%	2	2	4	3	4	4	4	4
Nordea 1 Global Equity	-12.5%	20.6%	23.0%	3	3	3	4	3	2	3	3
SNORAS Global Equity fund of Funds	-11.6%	22.6%	27.4%	--	--	--	--	--	--	4	3
SEB Global	-13.0%	19.9%	22.7%	4	4	4	5	3	2	3	3
Swedbank Fund of Funds 100	-15.1%	25.7%	31.6%	--	--	--	--	2	2	2	2
Europa											
MSCI Europe	-11.8%	20.9%	22.1%								
Nordea 1 European Equity	-10.7%	21.6%	24.6%	4	5	5	5	5	4	5	4
SEB Nordic	-9.7%	26.5%	30.1%	4	4	3	3	4	4	3	3
Nordea 1 Danish Equity	-9.2%	28.5%	31.8%	3	3	2	2	2	2	2	3
Nordea 1 European Value	-13.2%	21.8%	25.9%	2	3	3	3	2	3	3	3
Nordea 1 Swedish Equity	-11.0%	28.0%	27.9%	2	2	2	2	2	3	3	2
Nordea 1 Nordic Equity	-12.2%	27.6%	32.2%	4	3	3	2	3	3	3	2
SEB Europe Fund	-17.1%	24.5%	27.9%	--	--	--	--	1	1	2	2
Nordea 1 Norwegian Equity	-13.1%	36.6%	48.4%	3	3	1	1	1	1	1	2
DnB NOR Navigator	-12.9%	39.1%	55.1%	--	--	--	--	--	--	2	1
WIOF Greece - Cyprus	-27.4%	35.2%	40.5%	--	--	--	--	4	3	1	1
Š.Amerika											
MSCI North America	-8.1%	18.7%	19.9%								
Nordea 1 North American Growth	-8.6%	24.4%	25.4%	3	3	2	3	4	3	4	4
ZPR Amerikos mažos kapitalizacijos įmonių fondas	-5.3%	32.1%	33.2%	2	3	5	4	4	5	4	4
SEB North America Chance/Risk	-10.6%	24.1%	26.1%	3	4	2	4	3	3	3	3
Nordea 1 North America Value	-18.0%	31.1%	32.4%	1	1	1	1	1	1	1	1
Tolimieji Rytai											
MSCI Far East	-12.0%	17.0%	17.4%								
Nordea 1 Far Eastern Value	-5.8%	26.9%	30.5%	2	2	3	4	5	5	5	5
SEB Japan	-16.2%	17.0%	18.2%	3	2	4	3	3	3	3	3
Nordea 1 Japanese Value	-15.5%	17.2%	20.0%	1	1	2	3	2	2	2	3

* – vidutinė metinė papildoma grąža (grąža virš 1 mėn. indėlių palūkanų)

** – papildomos grąžos standartinis nuokrypis

*** – neigiamos papildomos grąžos standartinis nuokrypis

Palyginamų indeksų rezultatai skaičiuoti darant prielaidą apie 0,5% dydžio įsigijimo ir pardavimo mokesčius

Šaltiniai: NASDAQ OMX, fondų duomenys, FAA skaičiavimai

Pastaba: dėl pokyčių NASDAQ OMX Fondų Centre išsivysčiusiose rinkose investuojančių fondų su 3 metų istorija skaičius keičiasi. Pasitraukusių fondų reitingai nebeskelbiami, o išlikusių fondų ankstesnių ketvirčių reitingai neperskaičiuojami.

Priedas 2. Besivystančių rinkų fondų reitingai (2007 03 31 – 2010 03 31)

Besivystančios rinkos (valiuta LTL)	Grąža*	Rizika**	Nuostolių rizika***	Reitingas							
				2008 2k.	3k.	4k.	2009 1k.	2k.	3k.	4k.	2010 1k.
Baltijos šalys											
OMX Baltic	-22.4%	40.4%	37.8%								
Parex Baltic Sea Equity Fund	-16.0%	25.3%	34.2%	3	3	4	4	4	4	5	5
JT Baltijos akcijų fondas I	-19.2%	25.6%	30.3%	3	3	4	4	4	4	4	4
Prudentis Baltic Fund	-18.5%	31.3%	34.3%	--	--	3	3	3	3	3	4
JT Baltijos akcijų fondas II	-23.6%	27.4%	33.6%	4	3	3	3	4	4	4	3
JT Baltijos akcijų fondas III	-21.8%	33.3%	40.4%	--	--	--	--	--	--	3	3
NSEL 30 indekso fondas	-21.7%	37.8%	38.1%	2	2	2	3	2	2	2	3
WIOF Baltic Opportunities	-25.0%	34.0%	35.1%	--	--	--	--	3	3	3	2
Centrinė ir Rytų Europa											
MSCI EM Europe	-10.9%	36.6%	38.6%								
Nordea 1 Central & Eastern Europe Equity	-10.4%	36.3%	39.9%	--	--	3	3	3	3	4	4
SEB Eastern Europe ex Russia	-12.7%	34.1%	43.7%	2	3	3	3	4	4	3	4
SEB East Europe Small Cap	-12.6%	39.5%	39.3%	4	2	3	2	2	3	3	3
Finasta Centrinės ir Rytų Europos fondas	-27.6%	35.9%	50.2%	4	4	2	2	2	2	2	2
Finasta Naujosios Europos fondas	-34.9%	34.5%	43.1%	3	3	2	2	2	2	2	1
Swedbank Eastern Europe Equity	-35.4%	37.7%	42.7%	--	--	1	1	2	1	1	1
Swedbank Eastern Europe Real Estate	-37.1%	41.6%	48.5%	--	--	--	--	1	1	1	1
Rusija											
MSCI Russia	-14.1%	41.3%	46.6%								
SEB Russia Fund	-5.3%	44.3%	45.6%	--	--	--	--	--	--	3	4
WIOF Russian Opportunities	-10.6%	40.7%	49.1%	--	--	--	--	3	3	3	3
Parex Russian Equity	-8.0%	43.4%	49.9%	5	3	3	3	3	3	3	3
Finasta Rusijos fondas	-22.5%	32.3%	42.5%	--	--	--	3	3	3	3	3
Swedbank Russian Equity	-19.6%	44.8%	53.5%	--	--	1	1	1	1	2	2
Kiti regionai											
MSCI Emerging Markets	0.3%	27.7%	30.1%								
SEB Asia Small Cap ex. Japan	-4.8%	32.9%	34.0%	1	3	3	4	5	5	5	5
SEB Emerging Markets	-1.1%	41.6%	35.8%	3	4	5	5	5	5	5	5
Swedbank Central Asia Equity	-26.0%	42.1%	51.3%	--	--	--	--	1	1	1	1

* – vidutinė metinė papildoma grąža (grąža virš 1 mėn. indėlių palūkanų)

** – papildomos grąžos standartinis nuokrypis

*** – neigiamos papildomos grąžos standartinis nuokrypis

Palyginamų indeksų rezultatai skaičiuoti darant prielaidą apie 0,5% dydžio įsigijimo ir pardavimo mokesčius

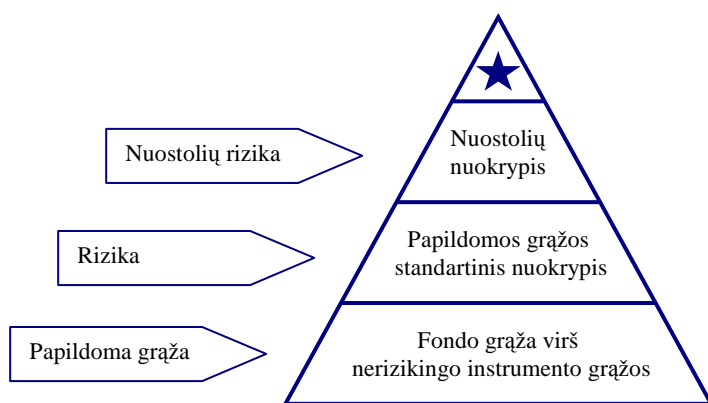
Šaltiniai: NASDAQ OMX, fondų duomenys, FAA skaičiavimai

Pastaba: dėl pokyčių NASDAQ OMX Fondų Centre besivystančiose rinkose investuojančių fondų su 3 metų istorija skaičius keičiasi. Pasitraukusių fondų reitingai nebeskelbiami, o išlikusių fondų ankstesnių ketvirčių reitingai neperskaičiuojami.

Priedas 3: FAA fondų reitingavimo metodika

Vykdydama savo misiją skatinti finansų ir investicijų rinkų plėtrą bei lavinti jos dalyvius, Finansų analitikų asociacija paruošė Lietuvoje platinamų fondų reitingavimo metodiką ir pristato akcijų fondų reitingus. Šie reitingai Lietuvos investuotojams suteikia galimybę lygiomis sąlygomis ir nesudėtingai palyginti užsienio valdytojų fondus, dažnai jau turinčius *Morningstar* ar *Standard & Poor's* reitingus, su Lietuvos profesionalų siūlomais fondais.

FAA fondų reitingavimo metodika parengta siekiant įvertinti fondų rezultatus, aktualius neprofesionaliems Lietuvos investuotojams. Fondo reitingas priklauso nuo trijų faktorių: per 3 metus pasiektos vidutinės papildomos grąžos (fondo grąžos virš nerizikingos grąžos), bendro rizikingumo (papildomos grąžos svyravimų) ir nuostolių rizikos (neigiamos papildomos grąžos).



Reitingas atsižvelgia ne į tiesiog bendrą fondo grąžą, bet į grąžą, viršijančią tam tikrą nerizikingos grąžos etaloną. Tokiu etalonu buvo pasirinkta Lietuvos banko skelbiama vidutinė namų ūkių trumpesnės nei 1 mėnesio trukmės naujų indėlių palūkanų norma – viena iš saugiausių Lietuvos investuotojui realiai prieinamų investavimo galimybių.

Finansų profesionalai kaip investicijų riziką paprastai įvardija investicijų grąžos svyravimo stiprumą. Jis dažniausiai apibūdinamas grąžos standartiniu nuokrypiu, kuris vertina svyravimus tiek į neigiamą, tiek į teigiamą pusę. Tuo tarpu neprofesionalūs investuotojai riziką dažniausiai suvokia kaip realius nuostolius – neigiamą grąžą. Dėl to FAA fondų reitingas vertina ne tik bendrus fondo grąžos svyravimus, bet ir kaip ženkliai tie svyravimai nukrypsta į neigiamą pusę (t.y. kaip smarkiai fondo grąža būna žemesnė nei nerizikinga grąža).

Taigi reitingo skaičiavimas remiasi dviem esminėmis prielaidomis. Pirmoji – investuotojui geriau yra kuo didesnė grąža ir kuo mažesnė rizika. Antroji – ribinis grąžos naudingumas mažėja, t.y. investuotojo patirto nuostolio (neigiamos grąžos) tokio paties dydžio teigiama grąža „neatperka“. Taip papildomai „nubaudžiami“ fondai, aukštesnę grąžą uždirbantys labai nestabiliai.

Dar viena FAA reitingo savybė yra ta, kad vertinama papildoma grąža po fondo platinimo ir išpirkimo mokesčių (valdymo mokesčiai jau būna įskaičiuoti į fondo vienetų kainą). Todėl pranašumą įgauna fondai, iš investuotojų imantys mažesnius mokesčius.

Šiuo metu reitingai suteikiami akcijų fondams, esantiems NASDAQ OMX Fondų Centre. Jame investuotojams patogiu greitu ir struktūruotu surinkti pagrindinę informaciją apie didžiąją dalį Lietuvoje platinamų fondų. Reitingai suteikti 27 brandžių rinkų ir 26 kylančių rinkų fondams. Kol kas imtis gana maža, tačiau ji bus pildoma atsiradus naujiems fondams, ar kitiems sukaupus minimalią 3 metų veiklos istoriją. Kita vertus, dėl šių priežasčių kurį laiką fondų reitingai gali dažniau keistis, ypač esančių ties aukštesnio/žemesnio reitingo „sandūra“.

Remiantis FAA metodika, aukščiausius reitingus lengviau pelnyti fondams, kuriems „pasisėkė“ investuoti į aukštą grąžą davusius regionus tiesiog dėl savo pasirinktos geografinės krypties. Tokiu būdu, paviršutiniškai žvelgiant, atrodo, kad neįvertinamas fondo valdytojo vaidmuo. Kita vertus, fondų grupavimas į labiau specializuotus pogrupius tiek brandžių, tiek kylančių rinkų grupėse geriau iliustruoja, kaip kiekvienas fondas pasirodė lyginant su keletu artimiausių savo konkurentų bei regioną reprezentuojančiu visuotinai pripažintu indeksu. Todėl investuotojai, strategiškai formuojantys subalansuotą ir diversifikuotą savo investicijų portfelį, turėtų atkreipti dėmesį ir į prastesnius reitingus gavusius, tačiau savo pogrupio lyderius.